

PÉLÉ AU JOUR LE JOUR

NOM:

HÔTEL:

ÉQUIPES SAINT-MICHEL



*Le
Seigneur
fit
pour
moi des
merveilles*

2017

53^e pèlerinage à Lourdes

Coordonnées

ASBL Équipes Saint- Michel
Avenue de Tervueren, 85
B-1040 Bruxelles
Belgique

Tel: + 32 (0)2 739.33.91
GSM: + 32 (0)495/773.779
Email: info@equipesstmichel.org

En cas d'URGENCE

Docteur: + 32 (0)485/791.267
Hôtel Basilique

Coordination: +32 (0)495/773.779
Hôtel Stella



SOIS LE BIENVENU !



Toi, dont le visage nous est déjà familier,
Toi, qui es un peu inquiet au début de ce pèlerinage,
Toi, qui désires connaître le mystère de Lourdes,
Toi, qui, pour diverses raisons, es tenté par notre aventure,
Toi, qui as choisi de partager ta route avec nous ...

Sois le bienvenu !

CONTACT

➤ Pour tout renseignement ou toute difficulté : tu peux rencontrer la **COORDINATION** (Capucine de Hennin, Lionel Hage ou Pierre-Charles de Dorlodot). Ils sont spécialement accessibles chaque jour, de 9h à 10h à l'hôtel Stella.

➤ Pour toute urgence, téléphone immédiatement au + 32 (0)495/773.779

➤ Le Père Charles Delhez loge à l'hôtel Stella

➤ La Docteur Erminia Salamone reçoit à l'hôtel Basilique tous les jours de 8h30 à 9h30, et directement après la messe. En cas d'urgence, téléphone au + 32 (0)485/79.12.67

A QUOI SERT CE CARNET ?

Tu es en train de lire ton « pélé au jour le jour ». Il est à toi et seulement à toi! **Inscris-y donc ton nom !** Garde-le bien car tu y trouveras TOUT ce dont tu as besoin et TOUTES les réponses à tes questions, entre autres :

- ⇒ Les personnes à **contacter** en cas de besoin p. 2
- ⇒ Une explication de ce que sont les **Equipes St. Michel** p. 3
- ⇒ La **charte** du pèlerinage p. 4
- ⇒ Le **programme** de chaque journée p. 6
- ⇒ Une **carte** de la ville de Lourdes p. 14
- ⇒ La **vie de Bernadette** en quelques dates p. 22
- ⇒ Une **carte** du Sanctuaire p. 26
- ⇒ Ce que nous te proposons **après le pélé** p. 23
- ⇒ Quelques **explications sur les activités** p. 24
- ⇒ Un petit texte pour **prier** p. 27
- ⇒ Le **chant** du pélé p. 28

VOUS AVEZ DIT « ÉQUIPES ST-MICHEL ?



Les Équipes sont nées d'un groupe de quelques scouts partant à Lourdes avec le P. André Roberti, en 1965, pour se mettre au service des personnes malades.

2017 - du 17 au 24 août — sera notre 53e pèlerinage. Au cours de leur histoire, les ESM ont croisé le mouvement Foi & Lumière et hérité de son esprit de partage intense et joyeux entre des personnes ayant un handicap mental et leurs amis.

Il s'agit en effet de se laisser interpeller par les personnes en fragilité, de découvrir leurs dons et leur richesse intérieure. Ce sont elles qui nous tirent, nous interpellent et nous font découvrir le Dieu vivant dans chaque personne humaine.

À QUOI T'ENGAGES-TU ?

« *Le royaume de Dieu est semblable à un grain de blé jeté en terre, et qui se met à pousser...* », disait Jésus. Le royaume de Dieu, c'est son rêve pour toi et pour nous. Dieu est toujours du côté de ce qui grandit. À Lourdes, tu vivras une expérience de *croissance*.

1. **Les personnes handicapées** sont au cœur du pèlerinage des Équipes Saint-Michel. Elles seront, pour toi et pour notre groupe, source de *croissance*. Peut-être es-tu venu pour les aider. Tu découvriras très vite que ce sont elles qui sont tes guides. N'oublie donc pas de les laisser passer avant toi. Elles te tracent le chemin.
2. **Lourdes est une oasis**, un lieu magique où tout le monde semble plus ouvert, plus solidaire, plus intérieur. Notre vie si matérialiste se désencombre pour faire place aux autres. Des visages inconnus t'inviteront à tisser de nouvelles amitiés, pour le temps d'un pélé ou pour plus longtemps. N'hésite pas à sortir de ton petit cercle habituel, à élargir tes horizons.
3. **Lourdes est une terre religieuse**. Cela te sautera vite aux yeux. Les personnes au service desquelles tu veux te mettre font une démarche de pèlerinage. Tu seras sans doute touché par leur foi, leurs prières s'exprimant de multiples façons, leurs gestes et leurs paroles toutes simples. Tout cela parce qu'en 1858, une fille de quatorze ans y a vécu une expérience forte et a osé en témoigner.
4. Les Équipes Saint-Michel ont fait le choix de vivre en « **communautés-hôtels** » : lieu de solidarité, de partage, d'échange, d'amitié, de détente, de prière... La communauté-hôtel est le centre névralgique de notre pèlerinage.
5. **Des temps forts nous rassembleront tous** : la charte, le chemin de croix, la veillée Bonne Nouvelle, des messes et autres célébrations, des conférences et carrefours, la fête de l'amitié, la marche de nuit à Bartrès, le sacrement des malades ou de la réconciliation...

CHARTRE DU PÈLERINAGE DES ÉQUIPES

6. **Des démarches individuelles**, seul ou à quelques uns, sont tout aussi importantes : un petit verre ou une crêpe avec ceux que tu accompagnes, un moment de prière devant la Grotte (ou dans un autre lieu), la démarche des piscines, l'achat de l'un ou l'autre souvenir pour les personnes qui attendent ce geste d'amitié...
7. **Plus de cent cinquante jeunes** : que de liens peuvent être tissés ! L'ambiance de Lourdes, la présence des personnes handicapées, le cadre des ESM l'inviteront à faire de ces rencontres des instants de qualités.
8. Tu comprendras dès lors sans peine que nous te demandons de respecter les **consignes** suivantes, garde-fous qui protègent l'originalité et la richesse de notre pèlerinage :

5 PILIERS

1. Ton **foulard** et ton **badge**, sans cesse tu porteras.
Fier d'appartenir au groupe, tu seras !
2. Le **couvre-feu** à 24h30, tu respecteras.
Au sommeil des autres et au tien, tu veilleras.
3. Une **tenue morale** tu auras.
Avec respect pour les autres tu te comporteras.
4. Avec **générosité** tu **t'engageras**.
À fond tu te donneras.
5. La personne avec qui tu marches,
jamais tu ne l'abandonneras,
mais **jusqu'au bout** tu l'accompagneras.

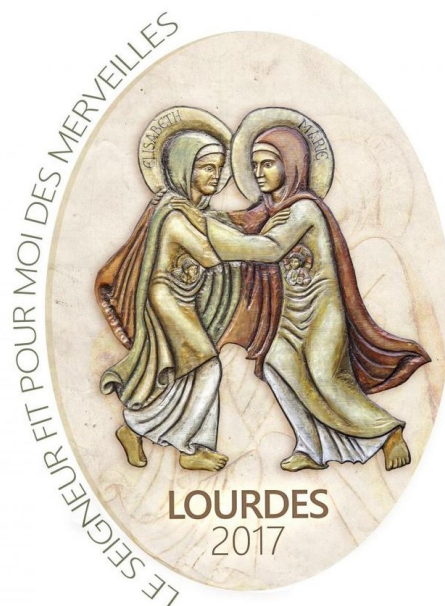
JEUDI 17 AOÛT

16h00 Arrivée et chargement dans les cars

17h00 Prière d'envoi et départ en CAR !

Pélé 2017: « Le Seigneur fit pour moi des merveilles »

Occasion de redécouvrir, avec Marie, la gratitude et la louange



SAVEURS DU JOUR

Partir en pélé, l'aventure ! Comme Bernadette, risquons la confiance. (Re)découvrons les autres avec la tendresse de Jésus.



SAINT(E) DU JOUR

St Hyacinthe († en 1257). Évangéliste de la Pologne. Fervent de Marie ; mort un 15 août !



DU MAGNIFICAT

Mon âme exalte le Seigneur,
exulte mon esprit en Dieu mon Sauveur.

AVEC MARIE, OSER LA RENCONTRE !



VENDREDI 18 AOÛT

- 9h00** Arrivée à Lourdes, installation dans les chambres
- 9h30** Petit déjeuner
- 11h00** **Charte**
(Chapelle Notre Dame)
- 12h00** Réunion resp'hos
(Chapelle Notre Dame)
- 12h30** Déjeuner
- 13h30** Douche et sieste
- 14h30** Briefing visite sanctuaires pour les resp'hos
- 14h45** Visite des Sanctuaires en hôtel
- 16h30** Chapelet
(Fond de la Chapelle Notre-Dame)
- 17h00** **Eucharistie d'ouverture**
(Chapelle Notre-Dame)
- 18h30** *Suggestion: Vidéo sur « Qui es-tu Bernadette? »*
(Hemicycle)
- 19h30** Dîner
- 20h30** Soirée en communauté hôtel

ACCUEILLIR, ACCOMPAGNER, SERVIR



SAVEURS DU JOUR

Dans l'esprit de la *Charte*, partager son temps, sa présence, son sourire ; écouter, parler, se taire ; aider, servir, prier. Tisser une *communauté*.



SAINT(E) DU JOUR

Ste Hélène († vers 325).) - Et St Alberto Hurtado, jésuite chilien († 1952), grand ami des pauvres.



DU MAGNIFICAT

Il s'est penché sur son humble servante ;
désormais, tous les âges me diront bienheureuse.



SAMEDI 19 AOÛT

- 8h15** Louanges du matin
(Chapelle ND des Douleurs - St. Frai)
- 9h15** **Chemin de Croix de la montagne**
(RDV Mater Dolorosa)
- 9h45** **Chemin de croix de la plaine**
(RDV à la Vierge couronnée)
- 12h00** Réunion des Resp'hos
(Hôtel Stella)
- 12h30** Déjeuner
- 13h30** Service bénévole aux piscines
(pour les plus anciens ayant déjà fait l'expérience des piscines)
- 14h00** Carrefours
(Salles Pie XII, Jean XXIII, Sts Côme et Damien)
- 14h30** Ateliers Soleil, Lune et chant
(Rotonde 1)
- 16h30** . Eucharistie
(Chapelle ND des Douleurs - St- Frai)
 . Table de discussion
(thème et lieu seront précisés)
- 17h30** . Groupes transversaux (A, B, C)
(Stella, Basilique, Métropole)
 . Suggestion: Vidéo « Guérisons et miracles »
(Salle Dr Leuret)
- 19h** Dîner
- 20h15** **Veillée Bonne Nouvelle**
(Cinéma de la Fôret)

ENSEMBLE DANS LES PAS DE JÉSUS



SAVEURS DU JOUR

Jésus donne sa vie pour chacun. Avec lui, *nos chemins de croix* accèdent à la lumière. Notre *Veillée Bonne Nouvelle* la célèbre.



SAINT(E) DU JOUR

St Jean Eudes (1601-1680). Prédicateur et missionnaire infatigable dans la France rurale.



DU MAGNIFICAT

Le puissant fit pour moi des merveilles ; Saint est son Nom

CARREFOURS

Le constat de miracles à Lourdes

12

Avec le Dr A. de Franciscis

Chapelle Sts Côme et Damien

Dans le cadre d'un Sanctuaire comme celui de Lourdes, des pèlerins peuvent estimer avoir bénéficié d'une guérison exceptionnelle et souhaiter en témoigner : ils se tournent alors vers le Bureau des constatations médicales, situé dans le Sanctuaire pour faire une déclaration. Le docteur Alessandro de Franciscis en est le président. « Un drôle de médecin », selon ses mots : les clients viennent le voir pour lui dire « Bonjour, je suis guéri ». Il nous partage son expérience.

Vous avez dit « jésuite » ?

12

Avec Père Jean-Louis

Salle Pie XII (accueil Jean-Paul II)

« Le pèlé des Équipes est accompagné entre autres par des jésuites » - « Ah oui ? J'espère que ce n'est pas une secte ! Il paraît que le pape François l'est aussi... Mais en fait, qu'est-ce que c'est ? Des prêtres ? D'un genre particulier ? Un ordre religieux ? Qui les a fondés ? Quand ? Où en trouve-t-on ? Qu'ont-ils et que font-ils de spécial ? Ont-ils une spiritualité typique ? ... » - « Écoutez, pour une interview super, allez suivre le carrefour du père Jean-Louis. Il appartient à l'espèce, et n'a pas l'air malheureux ! »

Dieu « in-pertinent ? »

Avec Père Charles

Salle Jean XXIII

2

Je vis très bien sans Dieu. Pourquoi m'en encombrer ? Manifestement, Dieu n'est plus aussi présent dans notre société qu'il n'y a pas 50 ans. Aurait-on enfin compris qu'il n'était pas nécessaire ? Ou bien y a-t-il des indices sérieux de son « existence » ? Après un échange de convictions et d'objections, le P. Charles tentera de montrer comment se pose la question aujourd'hui et de donner des éléments de réponse. A chacun de poursuivre son chemin ensuite.

DIMANCHE 20 AOÛT

- 8h30** Louanges du matin
(Chapelle ND des Douleurs- St Frai)
- 9h30** **Messe à la Grotte**
(la Grotte)
- 11h00** Photo de groupe
(Esplanade)
- 12h00** Réunion Resp'hos
(Hôtel Stella)
- 12h30** Déjeuner
- 13h30** Sieste
- 14h30** Fête de l'amitié
(Dehors de l'autre cote du Gave)
- 16h30** Chapelet
(Crypte)
- 17h30** Groupes Transversaux (D, E, F)
(Hôtels Stella, Métropole, Basilique)
- 18h30** Dîner
- 20h00** Bartrès
- 20h45** Procession aux flambeaux
(RDV à la porte St. Josesph)

EN AMIS DE BERNADETTE



SAVEURS DU JOUR

Joie d'une messe du dimanche à *la grotte* ! D'une super-fête de l'amitié. De la marche à Bartrès dans le silence et la paix du soir...



SAINT(E) DU JOUR

St Bernard (1090-1153). Fondateur des cisterciens, il chanta l'amour de Dieu et de Marie.



DU MAGNIFICAT

Son amour s'étend d'âge en âge sur ceux qui le 'craignent'.



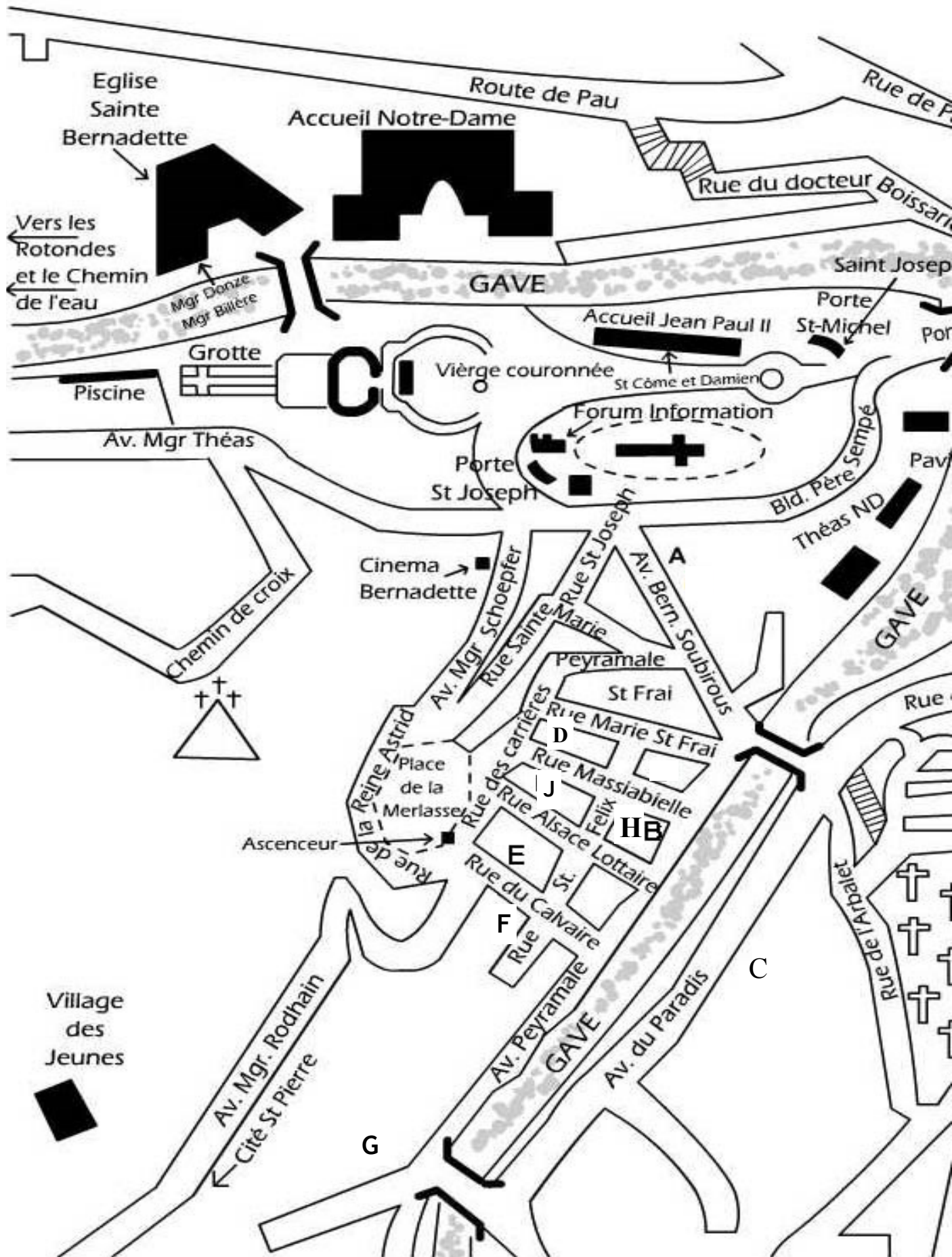
BARTRÈS

Marche de *prière*, de *silence*, de *réflexion*, où la paix du soir nous envahit. Bartrès, la bergerie de Bernadette, est le lieu par excellence où nous la rencontrons telle qu'elle est : elle nous y interpelle...

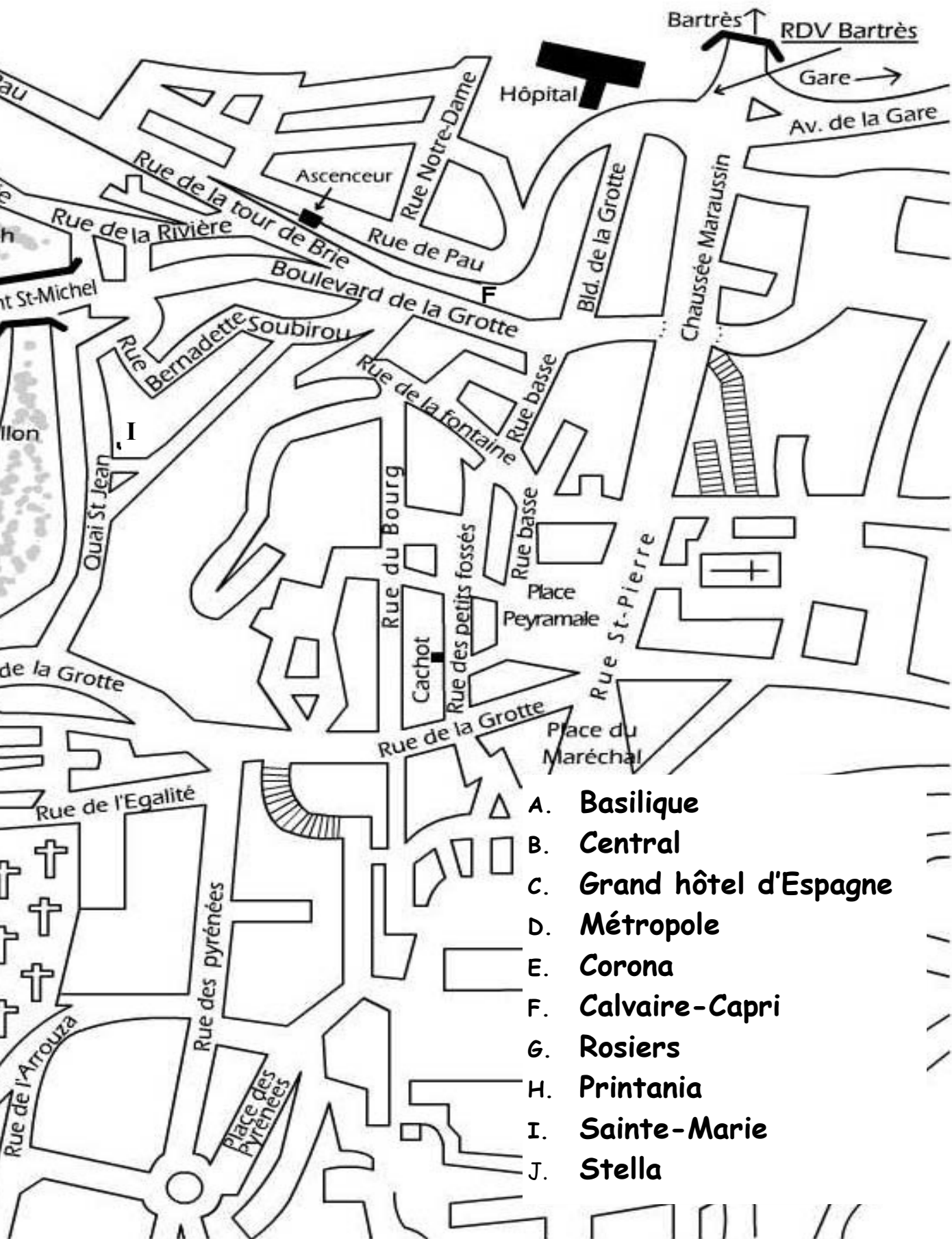


PLAN DE LOURDES

Pour un plan plus détaillé des sanctuaires, voir p. 26



PLAN DE LOURDES



LUNDI 21 AOÛT

- 9h00** Louanges du matin
(Chapelle ND des Douleurs—St. Frai)
- 10h00** . **Matinée désert**
(RDV devant le grand hôtel d'Espagne)
- . **Atelier soleil et Lune**
(Ronde 1)
- . **Carrefours**
(Salles Choquet et Schoepfer)
- 12h00** **Réunion Resp'hos**
(Hôtel Stella)
- 12h30** Déjeuner
- 14h30** **Célébration Bonne-Nouvelle**
(Bois St. François)
- 17h00** . **Eucharistie**
(Chapelle ND des Douleurs—St. Frai)
- . **Table de discussion**
(Thème et lieu seront précisés)
- 18h00** Temps libre
- 19h** Dîner
- 20h30** . **Rencontre Cardinal de Kesel (pour les jeunes)**
(Chapelle Notre Dame)
- . **Procession des Gitans**
- 22h** **Verre de l'amitié/Café-Bar**
(Chapelle Notre-Dame)

UNE BONNE NOUVELLE À PARTAGER



SAVEURS DU JOUR

Vivre quelques heures « au désert », avant de célébrer la Bonne Nouvelle ? Puis de partager avec d'autres pèlerins autour de Mgr de Kesel.



SAINT(E) DU JOUR

St Pie X (1835-1914). Pape très humble, il favorisa la communion des jeunes enfants.



DU MAGNIFICAT

Déployant la force de son bras, il disperse les superbes.
Il renverse les puissants de leur trône, il élève les humbles.

CARREFOURS

Quand je tombe amoureux...

Avec Père Charles

2

Salle Jean XXIII

Coup de foudre, sentiment amoureux, amour, fidélité, amitié, sexualité, couple, enfants, mariage... Quel lien entre ces réalités si différentes ? Dans une société où la durée de vie ne cesse d'augmenter, un couple unique et pour toujours est-il encore un projet raisonnable ? Comment distinguer une amourette d'un amour véritable ? Et le plaisir : est-il un but, un piège ou un cadeau mutuel ? La foi a-t-elle quelque chose à dire de la sexualité ? Quelques-unes des questions que le P. Charles abordera *pour les jeunes*.

Vivre avec un handicap au quotidien

Avec entre autres

2

Marie-Caroline Schürr

Salle Schoepfer

Nous t'invitons à découvrir plus profondément nos amis touchés par un handicap. Comment le vivent-ils au quotidien ? Quelles sont leurs difficultés et leurs joies ? Comment vivent-ils leur foi ? Qu'est-ce qui les attire à Lourdes ? Viens vivre avec eux un temps de témoignages-échanges. Avec notamment Marie-Caroline, jeune femme que la Coordination a rencontrée à Lourdes en février ; elle a pris part à notre chemin de Croix et vient d'écrire un livre. Une rencontre où tu découvriras les formidables richesses de la différence.

MARDI 22 AOÛT

- 9h00** Louanges du matin
(Bois Saint-François, Cité Saint-Pierre)
- 9h30** Réconciliation
(Bois Saint-François, Cité Saint-Pierre)
- 12h00** Réunion resp' hos
(Hôtel Stella)
- 12h30** Déjeuner
- 14h00** Passage aux piscines
(RDV en face des piscines, de l'autre côté du Gave)
- 15h30** • Atelier soleil, lune et chants
(Rotonde 1)
- Carrefours
(Schoepher, Jean XXIII, Gerlier)
- 16h00** Suggestion: Vidéo des apparitions
(salle Boissarie)
- 16h30** • Chapelet
(N-D des Douleurs - St. Frai)
- Suggestion: Film St. Bernadette
(Cinéma Ste Bernadette - séance à 16h30)
- 17h** • Eucharistie
(N-D des Douleurs - St. Frai)
- Table de discussion
(Thème et lieu seront précisés)
- 18h00** Infos Staffs
(Jardin de l'hôtel Stella)
- 19h30** Dîner
- 20h30** Soirée en communauté-hôtel

SE LAISSER RENOUVELER



SAVEURS DU JOUR

Dans la *réconciliation* ou l'humble démarche des *piscines*, goûtons la miséricorde qui restaure. Et le soir, la rencontre en *communauté-hôtel*.



SAINT(E) DU JOUR

La Vierge Marie, Reine. Sa gloire, chère aux Églises d'Orient, annonce l'Église du ciel.



DU MAGNIFICAT

Il comble de biens les affamés,
renvoie les riches les mains vides.

CARREFOURS

Jeune et chrétien en 2017 2

Avec Père Benoît - Salle Gerlier

Qu'est-ce que cela veut dire être chrétien aujourd'hui ? Qu'est-ce qui est vraiment essentiel ? Dois-je vivre ma foi comme mes parents la vivent ? Comment transformer tout ce que j'ai reçu depuis mon enfance en une foi personnelle ? Un carrefour pour réfléchir, discuter et échanger sur toutes les questions qui se posent quand la foi devient adulte.

L'islam : un danger ou une chance ? 2

Avec Père Charles - Salle Jean XXIII

Des trois religions, juive, chrétienne et musulmane, cette dernière venue fait aujourd'hui problème. Qui est son fondateur ? Que dit le Coran, comment a-t-il été écrit ? Comment expliquer tant de violence en son nom ? Peut-on admirer les vrais musulmans sans pour autant partager leur religion et même en demeurant critique ? Pourquoi, finalement, je reste chrétien ? Un moment d'information et de réflexion, dans le respect, mais avec rigueur.

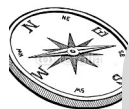
Arche, Foi et lumière... - Avec Anne-Marie Bueken, ... - Salle Schoepfer 2

Un mot relie ces diverses expériences : « Communauté ». Qu'est-ce qui anime ces lieux de vie et de rencontre autour de la personne moins valide ? Quel rapport avec l'esprit du *Magnificat* de Marie ? Quel lien avec les Équipes Saint-Michel ? Être avec la personne en situation de handicap le temps d'un pèlerinage peut être aussi un cheminement, une rencontre ponctuelle, un lieu de vie et de joie ... À découvrir... un vrai puzzle, une seule spiritualité.

MERCREDI 23 AOÛT

- 7h45** Temps de partage des Resp'hôs
(Hôtel Stella)
- 8h45** Louanges du matin
(Chapelle N-D des Douleurs)
- 9h00** Faire les valises
- 9h30** Préparation au sacrement des malades
(Devant la Chapelle Notre-Dame)
- 10h00** **Sacrement des malades**
(Chapelle Notre-Dame)
- 12h** Déjeuner
- 13h30** **Adieu à la grotte**
(Plaine en face du Gave)
- 15h00** Chapelet
(En face de la grotte, de l'autre côté du Gave)
- Réunion et verre des resp'hôs
(Hôtel Stella)
- 16h30** Chacun retrouve son hôtel pour préparer le départ
- 17h30** **Départ de Lourdes**

ANCRÉS DANS L'ESPÉRANCE



SAVEURS DU JOUR

Nous entourons spécialement les *malades*. Avec l'adieu face à la grotte, nous gardons au cœur les bienfaits reçus, les prières confiées.



SAINT(E) DU JOUR

Ste Rose de Lima (1586-1617). 1^{ère} sainte sud-américaine ; mystique soucieuse des petits.



DU MAGNIFICAT

Il relève Israël son serviteur, il se souvient de son amour, de la promesse fait à nos pères, en faveur d'Abraham et de sa race à jamais.



JEUDI 24 AOÛT



Arrivée à Bruxelles vers 9h30

A l'année prochaine!

AMEN!



SAVEURS DU JOUR – Lourdes... et après ?

Laissons les *grâces* reçues descendre en nos cœurs, fleurir en nos vies « ordinaires ». Vivons et faisons vivre de ce qui nous a touchés.



SAINT DU JOUR – St Barthélemy, Apôtre. De Cana en Galilée. Homme « sans détour » identifié à Nathanaël.



DU MAGNIFICAT – Gloire au Père, au Fils, au Saint Esprit, Pour les siècles des siècles, Amen !

Bernadette de Lourdes en quelques dates - 1844-1879

7 janvier 1844 : Naissance

1857 : Arrivée au « cachot », prison désaffectée ; puis servante de ferme à Bartrès.

20 janvier 1858 : Retour au « cachot » ; entrée à l'école des Sœurs ; préparation de la première communion

11 février 1858 : Première apparition

18 février : Demande de la Dame à Bernadette : « *Voulez-vous avoir la gentillesse de venir ici quinze jours ?* »

25 février : Une source coule...

25 mars : La Dame dit son nom : « *Je suis l'Immaculée Conception.* »

3 juin : Première communion (à la chapelle qui se trouve actuellement dans l'Hôpital)

16 juillet : Dernière apparition, de l'autre côté du Gave

7 juillet 1866 : Entrée au couvent de Nevers

16 avril 1879 : Mort de Sr Marie-Bernard, âgée de 35 ans

LOURDES... ET APRÈS ?

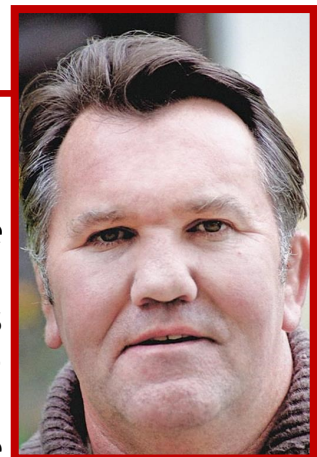
LOURDES N'A FAIT QUE COMMENCER... ENSEMBLE, VIVONS-LE TOUTE L'ANNÉE !



- La première chose que tu vas faire en rentrant chez toi c'est aller liker la **page facebook** des Equipes St. Michel!
- **Dès le retour du pélé** : retrouvailles en hôtel... quelques semaines après Lourdes, pour se revoir dans la joie et l'amitié.
- **Fin octobre - début novembre**: journée organisée par la coord' et le staff anim. On te préviendra via facebook, le site et le journal!
- A l'approche de Noël: une après-midi avec la venue de Saint-Nicolas.
- **Printemps 2018**: une journée Pâques. On te préviendra via le journal!
- **17 août - 24 août 2018**: 54^e pélé des Equipes St. Michel

Conférence de Tim Guénard

Le **15 novembre 2017**, à Louvain-la-Neuve, grande rencontre avec Tim Guénard (organisée par le P. Charles dans le cadre de RivEspérance 2018). Iroquois de naissance, abandonné à l'âge de 3 ans, fréquemment et gravement battu par son père, Tim a grandi en maison de correction. Devenu chef de bande, il se convertira à la foi en Jésus Christ et pardonnera à ses parents. Un enfant perdu, et retrouvé ! Âgé maintenant de 50 ans, marié, père de 4 enfants, apiculteur, il habite tout près de Lourdes où il accueille avec sa femme des personnes en difficulté. Son livre best-seller : *Plus fort que la haine* (coll. J'ai lu). Un grand ami des ESM.



QUELQUES EXPLICATIONS SUR LES ACTIVITÉS

~ LOUANGE DU MATIN

Elle te permet **d'offrir ta journée** de pèlerinage au Seigneur par Marie, en écoutant sa parole et en invoquant l'Esprit-Saint par des chants. Cf. heures et lieux indiqués.

~ ATELIERS SOLEIL, LUNE ET CHANT

Par les dessins, peintures, modelages et autres bricolages à l'atelier **soleil**, et par des mimes et l'expression corporelle à l'atelier **lune**, les personnes handicapées illustreront et reflèteront la parole et les joies de chaque jour; les jeunes sont attendus pour partager leur imagination créative. Des ateliers chant, animés par le P. Philippe et Philippe Denis ont lieu en même temps et au même endroit.

~ LE CHAPELET

Le chapelet, **prière simple et profonde**, donne de l'espace à notre cœur pour accueillir ce que nous vivons et le porter au Seigneur avec Marie.

~ GROUPES TRANSVERSAUX

Destinés aux **jeunes** et entre jeunes des différents hôtels, les rencontres « transversales » sont l'opportunité de se retrouver pour un temps de réflexion et d'échange. C'est l'occasion pour toi, qui viens peut-être pour la première fois, de partager avec d'autres ce que tu vis au pélé : ce qu'il t'apporte, te demande, ou les difficultés que tu rencontres. Ces discussions sont animées par des « vieux sages » des Equipes.

~ **LA MATINÉE "DÉSERT"**. C'est l'occasion, pour ceux qui le désirent, en tenant compte des besoins de leur équipe, de **s'arrêter un temps**, pour se recueillir, se retrouver avec soi-même face à Dieu, Marie et Bernadette dans le silence et la prière. Un prêtre accompagnera ce temps de ressourcement.

~ PISCINES

De plus en plus nombreux sont les jeunes (et moins jeunes) des ESM qui, chaque année, font l'expérience des piscines. « **Allez boire à la source et vous y lavez** », avait demandé La Vierge Marie à Bernadette. Une expérience forte, sans conteste. Un moment de confiance, de purification, de conversion, de prière. Rendez-vous de l'autre côte du Gave, le mardi 22 août à 14h pour un moment de préparation : les anciens pourront témoigner, les nouveaux s'y préparer.

~ BARTRÈS

Cf. p. 13

« BAGUENAUDER » À LOURDES

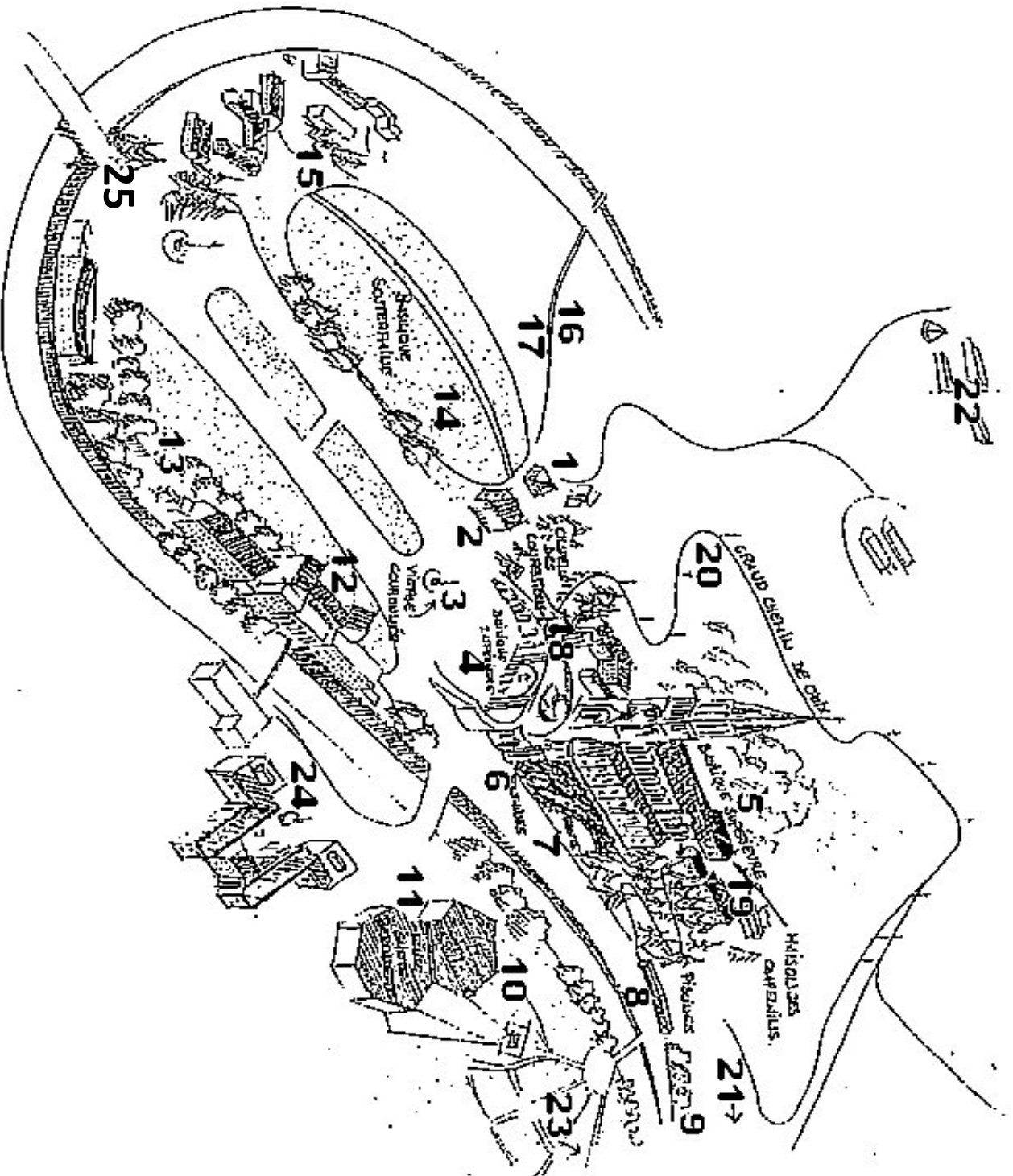
Que faire avec la personne que tu accompagnes ?

1. **La Grotte** est le cœur de Lourdes. Tout a commencé là. N'hésite pas à t'immerger, avec la personne que tu accompagnes, dans cette foule priante, et, aux heures indiquées, à passer sous le rocher. Accompagnant une personne moins valide, tu as toujours priorité. Et n'oublie pas de regarder, au fond de la Grotte, la source qui y coule toujours... Puis, va boire à la fontaine.
2. Visiter **les basiliques**, notamment celles posées sur le rocher. La plus ancienne est celle du milieu, dont l'entrée se trouve derrière la grosse couronne dorée. Elle fut bâtie à la demande de la Vierge qui avait dit à Bernadette : « Qu'on bânisse une chapelle. » Vint ensuite la basilique supérieure, au-dessus de la « crypte », puis celle du Rosaire, avec les magnifiques mosaïques représentant la vie du Christ.
3. Dans un **cachot** insalubre et désaffecté de 4 mètres sur 4, Bernadette, ses parents et sa sœur et ses frères vivaient lors des apparitions. Un cachot insalubre, désaffecté. Dans la pièce d'entrée, un petit musée. (Il faut compter une vingtaine de minutes à partir de la Vierge couronnée).
4. **Le musée Notre-Dame**, juste à côté de la salle Théas, permet de parcourir la vie de Bernadette, et, grâce à de petits vitraux, l'histoire des apparitions. Des photos montrent l'évolution de la ville de Lourdes depuis 150 ans et une maquette permet de visualiser les lieux en 1858.
5. Il y a aussi, bien sûr, tous les **magasins**. Du commerce, dira-t-on, mais cela fait vivre des familles souvent modestes). La personne que tu accompagnes sera sans doute bien contente de pouvoir acheter de petits bibelots pour exprimer son amitié lors du retour.
6. Et puis boire **un petit verre** avec la personne que tu accompagnes peut être un moment de rencontre profonde et joyeuse...

Bon pélé !



- 1 - Porte St-Joseph
- 2 - CENTRE D'INFORMATION
Salles Choquet, Gerlier, Schoepfer
et Jean XXIII
- 3 - Vierge couronnée
- 4 - Basilique du Rosaire
- 5 - Basilique supérieure
- 6 - Cierges - Fontaines
- 7 - Grotte
- 8 - Piscines
- 9 - Petit chemin de croix
- 10 - « Ex-cèdre »; chapelle
d'adoration
- 11 - Ste-Bernadette, Hémicycle,
St. Patrick
- 12 - ACCUEIL JEAN-PAUL II
- Chapelles M. Kolbe, Vianney et
Côme et Damien; salle Pie XII,
- 13 - Chapelle St-Joseph
- 14 - Basilique Souterraine St-Pie X
- 15 - Chapelle Notre-Dame
- 16 - Chapelle ND des douleurs
(St- Frai)
- 17 - Hôtel de la Chapelle
- 18 - Mater dolorosa
- 19 - Maison des Chapelains
- 20 - Grand chemin de croix
- 21 - Cinéma de la forêt
- 22 - Cité St-Pierre
- 23 - Rotonde 1 /Tente de la Ren-
contre



PRIÈRES

Une bougie vous parle

Vous m'avez allumée et vous me regardez, rêveur. Vous êtes peut-être heureux de m'avoir. Moi, en tout cas, je me réjouis d'être allumée. Si je ne brûle pas, je serai comme les autres, dans une boîte où je n'ai pas de signification. Ma raison d'être, je l'ai seulement lorsque je suis allumée car alors j'existe. Bien sûr, depuis que je suis allumée, j'ai rapetissé et bientôt je ne serai plus qu'une pâle lueur. Mais il en est ainsi: ou bien je reste entière, rangée dans une boîte et, dans ce cas, je ne sais pas vraiment ce que je fais sur terre ... ou bien je répands lumière et rêveries et alors je sais pourquoi je suis là, pourquoi j'existe. Pour cela, je dois donner quelque chose de moi, me donner moi-même. C'est mieux que d'être dans une boîte en carton.

Lumière du silence

Silence, tu contemples la lumière.
Douce lumière tu appelles au silence.
Vous vous répondez l'un à l'autre en une prière
Espérant une présence, regrettant une absence.

Silence et Lumière,
A jamais scellés par une familière union
Où se décante la simplicité
De l'instant distillant la vie, ses félicités.

Silence, tu permets d'entendre.
Lumière, tu permets de comprendre.
Ensemble, sources apaisantes d'où jaillit le bonheur,
Transformant le regard posé sur nos chemins de peur ...





Crois, élance-toi

(Festival *Choose Life* + c. 4 à 8 de Ph.W. sj)

**Crois, élance-toi, le Seigneur te guidera, oh oh,
Crois, élance-toi car Jésus croit en toi.
N'aie pas peur de la Vie mais crois en Lui
Ta foi grandira dans la Joie.**

1. Dans l'espérance et la fidélité, dans la confiance et la vérité
Tu proclameras, dans toutes les nations Que tu as foi en Lui.
2. Tu déplaceras des montagnes, tu traverseras les mers
Pour annoncer au monde entier que Jésus est vivant.
3. Il est le pain de la Vie, l'essentiel qui me nourrit
Il est mort sur la croix, par amour pour moi. Il donne son Esprit.
4. Tu vivras de sa parole tu la tiendras dans ton cœur
Pour y trouver le goût d'aimer et suivre ton Sauveur.
5. Tu chanteras ses merveilles, les fleurs, les fruits, les oiseaux
La clarté du ciel, la lune et le soleil l'eau pure du ruisseau.
6. Dans l'épreuve ou dans la paix, Il sera ta sainteté
Au bord du puits viens trouver en Lui la force de ton « oui ».
7. Tu recevras Marie pour mère son amour te soutiendra
Pour avancer avec tes frères sur tes chemins de croix.
8. Tu verras régner les pauvres dans le Royaume de Dieu
Il a choisi les plus petits pour nous ouvrir les cieux.